



うさぎ新聞



平成 29 年 5 月 発行

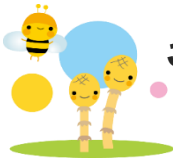
新緑の候、いかがお過ごしでしょうか。

今年は例年と比較し、この地域でのインフルエンザの流行は落ち着いております。特にインフルエンザBが少なかったようです。クリニックHPに感染症情報を掲載しております。月ごとの感染症動向をご覧ください。

5月以降は比較的感染症が少なく、過ごしやすい季節です。逆に梅雨などでじめじめし、ハウスダスト、ダニやカビが多くなりがちです。室内清掃などの環境整備を行い、気管支ぜんそくなどのアレルギー疾患を予防しましょう。

ごあいさつ

医療法人社団 みやびの会
こばやし内科小児科クリニック
小林 雅史



一般外来

月～金曜日

9:00～12:00 (受付 8:30～12:00) 16:00～19:00 (受付 15:45～19:00)

土曜日・日曜日

9:00～12:00 (受付 8:30～12:00) 14:00～17:00 (受付 14:00～17:00)

もの忘れ・頭痛・腎臓・腰痛 専門外来

月～金曜日

15:00～16:00

乳児健診専門外来

月・水曜日

15:00～15:30 (受付 14:30～15:00)

予防接種専門外来

火・木・金曜日

15:00～15:30 (受付 14:30～15:00)

診療時間・担当医のご案内

【受付時間】	月	火	水	木	金	土	日
午前	内科						
	院長 (内科・健診)	院長 (内科・健診)	前村 (消化器内科)	長瀬 (呼吸器内科)	前村 (内臓科)	院長 (内科・健診)	院長 (内科・健診)
8:30 ～ 12:00	前村 (消化器内科)	前村 (消化器内科)	乙黒 (内科・もの忘れ 外来)	外丸 (腎臓内科)	田中 (循環器内科)	長瀬 (呼吸器内科)	酒井 (感染症内科)
						出雲 (循環器内科)	市原 (内科・健診)
						前村 (内臓科)	矢部 (内臓科)
				脳神経外科			
				滝沢 東海大学 八王子病院			
				整形外科			
			北野			北野 (第1・3・5)	
専門外来 15:00～16:00	前村 内視鏡	院長 介護申請	乙黒医師 もの忘れ外来	滝沢医師 頭痛外来	田中医師 予約特		
		北野 腰痛外来		外丸医師 腎臓内科			
午後 【平日】	内科						
	院長 (内科・健診)	院長 (内科・健診)	前村 (消化器内科)	院長 (内科・健診)	前村 (消化器内科)	前村 (消化器内科)	酒井 (感染症内科)
15:45 ～ 19:00	前村 (消化器内科)		乙黒 (内科・もの忘れ 外来)	外丸 (腎臓内科)	田中 (循環器内科)	出雲 (循環器内科)	
				脳神経外科			
				滝沢 東海大学 八王子病院			
				整形外科			
14:00 ～ 17:00		北野				岩瀬 高木病院 整形外科部長 (第2・4)	

【受付時間】	月	火	水	木	金	土	日
午前	小児科						
	朱	朱	朱	富加津	朱	富加津	富加津
8:30 ～ 12:00	富加津	富加津	富加津	長瀬	和気	長瀬	石井
				和気		和気	
小児専門外来 14:30～15:00	乳児健診	予防接種	乳児健診	予防接種	予防接種		
午後 【平日】	小児科						
	朱	朱	朱	富加津	朱	富加津	富加津
15:45 ～ 19:00	富加津	富加津	富加津	和気	和気	和気	石井
【土日】				森本 (小児内分泌 科、第2・4)			
14:00 ～ 17:00							

お困りの時にいつでも受診できますよう

平日は夜7時、土曜日・日曜日は夕方5時まで診療致します。

赤字は女性医師です。



食物アレルギーあれこれ



Q) 食物アレルギーとは何ですか？

A) 人体に本来無害な食物に免疫が異常に反応して体に有害なことが起こることです。

Q) 食物アレルギーはなんで起こるの？

A) 研究は進んでいますが、決定的な原因はわかっていません。



Q) 原因食物で多いのは？

A) 小児で多いのは鶏卵・牛乳・小麦です。

Q) 食物アレルギーにはどんな症状がありますか？

A) 原因物質を摂取しておおむね2時間以内にじんましん・顔の腫れ、咳・喘鳴・呼吸困難、腹痛・嘔吐・下痢、頻脈・血圧低下・徐脈・不整脈、意識状態の変化などが出現します。

Q) アナフィラキシーとは何ですか？

A) 命にかかわるほど複数の上記症状が出た食物アレルギーの状態です。

Q) 食物アレルギーは治りますか？

A) 乳幼児期に発症した食物アレルギーは治りやすいと言われてますが、運動誘発性、ピーナッツや甲殻類は治りにくいと言われています。

Q) 妊娠中に食物除去を行うと食物アレルギーになりにくいですか？

A) 予防効果はないと言われています。

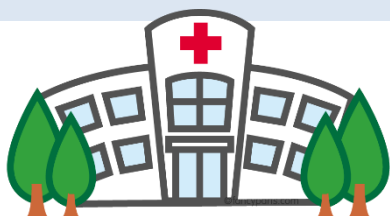


Q) 離乳食の開始を遅らせたほうがいいでしょうか？

A) 予防効果はありません、5から6か月を目安に開始しましょう。

Q) 卵を食べさせる時期を遅らせると卵アレルギーになりにくいですか？

A) すくなくとも遅らせる必要はないと考えられています。



参考文献：食物アレルギー診療ガイドライン 2016（協和企画）
小児食物アレルギーQ&A（日本医事新報社）

予防接種について



いよいよ4月、入園入学の季節です。受け忘れていた予防接種はないでしょうか。集団生活をするようになると、子どもは感染症にかかる率が高まります。また保育園などでは0~1歳児のワクチン接種が十分に済んでおらず、感染症に対する免疫がない月齢のお子さまもいます。



ワクチンを接種する大切な目的は、①自分がかからないために②もしかかっても症状が軽くて済むために③周りの人にうつさないために、です。

★定期接種と任意接種★

予防接種には、法律に基づいて市区町村が主体となって実施する「定期接種」と、希望者が各自で受ける「任意接種」があります。小児における定期の予防接種は、特に乳幼児期に接種が集中しており、またワクチンの種類によって接種間隔や接種回数が違うので間違いなく受けることが重要です。また、任意接種ワクチンは、接種をするかどうかを受ける側に任されているワクチンですが、決して医学的に重要度が低いワクチンというわけではありません。重症化すると大変な病気ですので、リスクも考慮の上、かかりつけ医師とよく相談して決めると良いでしょう。

★生ワクチンと不活化ワクチン★

生ワクチン：病原体となるウイルスや細菌の毒性を弱めて病原性をなくしたものを原材料として作られます。毒性を弱められたウイルスや細菌が体内で増殖して免疫を高めていくので、接種の回数は少なく済みます。十分な免疫ができるまでに約1か月が必要です。

ワクチンを次に接種する場合は4週間以上あけましょう

<ロタウイルス、BCG、MR(麻しん風しん混合)、水痘(みずぼうそう)、おたふく>

不活化ワクチン：病原体となるウイルスや細菌の感染する能力を失わせた(不活化、殺菌)ものを原材料として作られます。自然感染や生ワクチンに比べて生み出される免疫力が弱いため、1回の接種では十分でなく、何回か追加接種が必要です。接種回数はワクチンによって異なります。

ワクチンを次に接種する場合は1週間以上あけましょう

<B型肝炎、ヒブ、小児用肺炎球菌、四種混合、二種混合、不活化ポリオ、日本脳炎、インフルエンザ>



★予防接種を受ける際の注意点★

- ・明らかな発熱(通常37.5度以上)や重篤な急性疾患にかかっている場合は接種できません。
- ・熱性けいれんを起こした場合は2~3か月以上空けて下さい(ただし、短縮など接種医の判断によります)。
- ・呼吸困難などの重大な副作用は、接種後30分以内に起こることがあります。そのため接種後30分は接種した場所で待機して下さい。
- ・発熱など赤ちゃんの体調に変化がなければ、接種当日に入浴しても大丈夫です。体を洗う時は接種部分を強くこすらないように注意して下さい。長湯は避けましょう。
- ・注射を嫌がるお子さまは少なくありません。打たなくてはいけな理由を話して分かってもらえれば良いですが、難しいことも多いと思います。「すぐ終わるよ!頑張っ!」と励ましの言葉をかけてあげて下さい。接種した後は十分にほめてあげて下さい。



MRI 検査・人間ドックのご案内

当院で MRI 検査ができるようになりました。

CT やレントゲンに比べて被爆もなく、より精密な検査ができます。脳神経外科領域・認知症・消化器領域・婦人科領域・整形外科領域等で幅広い診断ができます。気になる症状がある方は、内科、もの忘れ外来、脳神経外科や整形外科をご受診時に、医師にご相談ください。

また、頭部 MRI 検査と頸動脈エコーでの脳ドックや、胃カメラ検査、胸部 CT や腹部エコーを含めた人間ドックも行ってまいります。詳しくは、当院ホームページをぜひご覧ください。

当院で日の出町在住のお子さまの定期予防接種ができます

これまで、日の出町のお子さまの定期予防接種は、ヒブ、小児用肺炎球菌、B 型肝炎と子宮頸がんワクチンのみでしたが、平成 29 年 4 月より、四種混合、不活化ポリオ、麻しん・風しん、水痘、日本脳炎、二種混合（ジフテリア・破傷風）の定期予防接種も当院で行えるようになりました。予防接種は事前のご予約が必要です。当院ホームページのインターネット予約が便利です。なお、接種の際には、予診票と母子手帳のご持参をお忘れなきようお願いいたします。

無料通院サービス

実施中です。

月曜日から土曜日の午前中に、送迎車で無料通院サービスを行っております。お子様はもちろん、ご家族でもご利用いただけます。現在のコースは以下の通りです。ルート上での乗車・下車も可能です。運行時刻表は院内・ホームページでご案内しております。どうぞお気軽にご利用ください。

■パーク二宮店巡回コース

(当院→高瀬会館→パーク二宮店→平澤会館→森山会館→草花台会館→当院)

■瀬戸岡会館コース

(瀬戸岡会館→草花公園タウン→御堂会館→いなげや新草花店→塩野商店→当院)

■草花台パークハイツ巡回コース

(当院→草花台パークハイツ B 公園・C 公園・A 公園→折立会館→フリティッシュ自治会館→当院)



医療法人社団 みやびの会

こばやし内科小児科クリニック



当日の診療順番予約は **アイチケット**

<http://paa.jp/t213/0/>

予防接種、乳児健診の予約は

<http://www.0425182088.com/i/>



〒197-0802 東京都あきる野市草花 1439-9

TEL 042-518-2088

HP <http://kobayashi-naika-shounika-clinic.com>

(あきる野市 小児科 で検索して下さい。)

休診日 祝日

